

Montage- Bedienungsanleitung Infrarotpaneele ISP



Modelle

- **ISP 350 bis ISP 1200**
- **ISP 351 bis ISP 851**
- **ISP Motiv**



Bitte unbedingt beachten und aufbewahren!
Änderungen vorbehalten!
Id_Nr. MAG-000162
Ausgabe:08/22

Dieses Produkt ist nur für gut isolierte Räume oder
für den gelegentlichen Gebrauch geeignet.

Inhaltsangabe:

1. Wichtige Sicherheitshinweise	3
2. Allgemeines	6
3. Montage	6
Bohrlöcher	7
4. Elektrischer Anschluss	8
5. Bedienung RF-Empfänger	9
6. Kundendienst	11
7. Richtlinie	11
Kontaktdaten	12

D

1. Wichtige Sicherheitshinweise

- Dieses Gerät ist nicht für die Verwendung durch Personen (einschließlich Kindern) mit eingeschränkten physischen, sensorischen oder geistigen Fähigkeiten oder Mangel an Erfahrung und Wissen bestimmt, sofern sie keine angemessene Aufsicht oder ausführliche Anleitung zur Benutzung erhalten durch eine verantwortliche Person für ihre Sicherheit.
- Kleine Kinder sollten beaufsichtigt werden um sicher zu stellen das sie nicht mit dem Gerät spielen.
- **WARNUNG:** Um eine Überhitzung zu vermeiden, decken Sie das Gerät nicht ab!
- Die Heizung nicht unter einer Steckdose, Abfluss oder Ähnlichen aufstellen.
- Um Verbrennungen zu vermeiden, berühren Sie das Gerät nicht auf der Oberfläche, wenn es an ist.
- Legen Sie das Kabel nicht unter Teppichen oder Läufern und stellen Sie sicher, dass es keine Stolpergefahr darstellt.
- Schließen Sie die Heizung nur an eine ordnungsgemäß geerdete Steckdose an.
- Verwenden Sie das Gerät nur so, wie in dieser Anleitung beschrieben. Jede andere Verwendung könnte zu Feuer, Stromschlägen oder Verletzungen von Personen führen.
- Nehmen Sie das Gerät nicht in unmittelbarer Nähe von Bädewannen, Duschen oder Schwimming Pools in Betrieb.
- Sollte die Anschlussleitung beschädigt sein, muss diese vom Hersteller oder einer vom Hersteller beauftragten Serviceeinrichtung ersetzt werden.
- **ACHTUNG:** Um eine Gefahr auf Grund einer unbeabsichtigten Rückstellung bzw. Änderung der thermischen Einstellung zu vermeiden, darf die Heizung nicht über ein externes vermittlungstechnisches Gerät wie ein Zeitnehmer angeschlossen und betrieben werden.
- Bitte legen Sie keine Kleidung oder Handtücher auf das Gerät wegen Überhitzungsgefahr.
- Verwenden Sie das Gerät nicht mit einem Verlängerungskabel, bevor es nicht von einem Elektriker überprüft worden ist.

D

- D**
- **Verwenden Sie das Gerät nicht anders als vorgesehen.**
 - **Verwenden Sie das Gerät nicht in Nähe von Vorhängen, leicht brennbaren, explosiven oder leicht verformbaren Materialien.**
 - **Halten Sie brennbare Materialien wie Möbel, Kissen, Bettwäsche, Papier, Kleidung, Gardinen etc. mindestens 1 m vom Gerät entfernt.**
 - **Nutzen Sie das Gerät nicht in Räumen wo Benzin, Farbe oder andere brennbare Flüssigkeiten gelagert werden.**
 - **Das Gerät ist nicht für den Gebrauch im Außenbereich geeignet.**

Dieses Gerät kann von Kindern ab 8 Jahren und darüber sowie von Personen mit verringerten physischen, sensorischen oder mentalen Fähigkeiten oder Mangel an Erfahrung und Wissen benutzt werden, wenn sie beaufsichtigt oder bezüglich des sicheren Gebrauchs des Gerätes unterwiesen wurden und die daraus resultierenden Gefahren verstehen.

Kinder dürfen nicht mit dem Gerät spielen. Reinigung und Benutzerwartung dürfen nicht von Kindern ohne Beaufsichtigung durchgeführt werden.

Diese Aufsichtspersonen unterliegen einer besonderen Sorgfaltspflicht bei der Benutzung von Wärmestrahlern.

Kinder jünger als 3 Jahre sind fernzuhalten, es sei denn, sie werden ständig überwacht. Kindern ab 3 Jahren und jünger als 8 Jahre dürfen das Gerät nur ein- und ausschalten, wenn sie beaufsichtigt werden oder bezüglich des sicheren Gebrauchs des Gerätes unterwiesen wurden und die daraus resultierenden Gefahren verstanden haben, vorausgesetzt, dass das Gerät in seiner normalen Gebrauchslage platziert oder installiert ist. Kindern ab 3 Jahren und jünger als 8 Jahre dürfen nicht den Stecker in die Steckdose stecken, das Gerät nicht regulieren, das Gerät nicht reinigen und/oder nicht die Wartung durch den Benutzer durchführen.

Vorsicht: Einige Teile des Produktes können sehr heiß werden und Verbrennungen verursachen. Besondere Vorsicht ist geboten, wenn Kinder und schutzbedürftige Personen anwesend sind.

WARNUNG – DIESES GERÄT MUSS GEERDET WERDEN

Die Heizung darf nur mit einer Wechselstromversorgung und der auf dem Leistungsschild aufgedruckten Betriebsspannung betrieben werden.

- **Nennspannung:** 220 - 240V AC, 50 Hz
- **Schutzklasse:** I
- **Raumthermostat (RF-Serie):** 7°C bis 30°C
- **Leistung:** 400 – 1200W je nach Gerät

D



Gerät darf nicht abgedeckt werden. Um eine Überhitzung des Gerätes zu vermeiden, darf das Gerät nicht abgedeckt werden.

Weitere Hinweise:

- Bewahren Sie bitte alle Verpackungsbestandteile außerhalb der Reichweite von Kindern auf, um unbeabsichtigtes Verschlucken zu vermeiden.
- Beachten Sie bei der Verwendung von Mehrfachsteckdosen den maximal zulässigen Strom, da ansonsten Brandgefahr besteht. Achten Sie darauf, dass Verlängerungskabel einen ausreichenden Leiterquerschnitt haben, da ansonsten Brandgefahr besteht. Betreiben Sie die Geräte nicht mit aufgewickelten Kabeltrommeln! Es besteht Brandgefahr wegen Überhitzung der Kabeltrommel.
- Händigen Sie alle Geräteunterlagen des Produktes (Verkauf, Verleih...) bei Weitergabe an Dritte mit aus.
- Eine Nichtbeachtung der Hinweise kann zu hohen Sach- und Personenschäden (Tod/Verletzungen) führen.

Anwendungsbereich: Diese Heizgeräte sind ausschließlich für die häusliche Umgebung, Geschäfte, Büros, Hotels und vergleichbare Umgebungen, wie z.B. Kleingewerbe und nicht in Werkshallen und industriellen Bereichen vorgesehen. Für eine nicht bestimmungsgemäße Verwendung übernimmt der Hersteller keine Haftung.



Diese Produkte dürfen nicht mit dem normalen Hausmüll entsorgt werden, um ein Recycling zu ermöglichen. Entsorgen Sie dieses Gerät nur an den dafür vorgesehenen Sammelstellen, oder sprechen Sie die zuständigen Stellen an. LUCID Registrierungsnummer lautet DE1761943867431

2. Allgemeines

Wir wünschen Ihnen viel Freude mit Ihrem Infrarotstrahlungspaneel.

Das Gerät ermöglicht Ihnen einen hohen Bedienkomfort und einen energiesparenden Betrieb. Vor der Inbetriebnahme informieren Sie sich bitte über die richtige Montage, Inbetriebnahme, Bedienung und Wartung.

Nachstehend geben wir die dazu erforderlichen Hinweise:

Die Installation und der elektrische Anschluss darf nur von einer elektrotechnischen Fachkraft ausgeführt werden. Die Platten sind für die Wand- und Deckenmontage bestimmt.

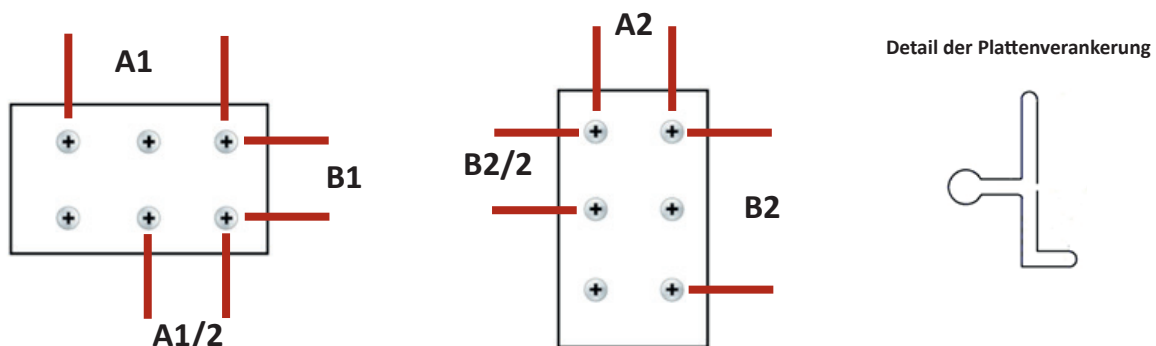
3. Wandmontage / Deckenmontage

Die Platte kann horizontal oder vertikal montiert werden. Befestigungslöcher gemäß der Abbildung unten (horizontale Montage / vertikale Montage) bohren. Die Verpackung enthält 4 (6 ab den Modellen ISP-1200 und ISP-851) Befestigungsschrauben (6 x 70 mm).

Die Platte immer mittels aller 4 (6 ab den Modellen ISP-1200 und ISP-851) Verankerungen aufhängen. Die empfohlene Dübelgröße ist 10 mm (im Lieferumfang enthalten).

Die Abmessungen A und B sind Mittenabstände der zu bohrenden Löcher.

Je nach Beschaffenheit der Wände müssen evtl. besser geeignete Schrauben oder Dübel verwendet werden. Wir empfehlen jedoch unsere ISP Deckenhalterung.



Bohrlöcher setzen

Halten Sie die Halterung an die Wand bzw. die Decke und markieren Sie das erste Bohrloch. Nachdem Sie das erste Loch gebohrt haben, setzen Sie den ersten Dübel in das Bohrloch und befestigen Sie die Halterung auf der einen Seite leicht mit der ersten Schraube. Markieren Sie bei der Montage der Heizung an einer Wand das zweite Bohrloch mit Hilfe einer Wasserwaage. Verwenden Sie die Abstände der Bohrlöcher gemäß folgender Tabellen.

alle Modelle der Breite 400 mm einschl. RF	Bohrabstandslöcher in [mm]					
	A1		A2	B1	B2	
ISP 351	624		240	240	624	
ISP 501	924		240	240	924	
ISP 651	1224		240	240	1224	
ISP 851	1524	A1/2=762	240	240	1524	B2/2=762

alle Modelle der Breite 600 mm einschl. RF	Bohrabstandslöcher in [mm]					
	A1		A2	B1	B2	
ISP 350	324		360	360	324	
ISP 450	624		360	360	624	
ISP 750	924		360	360	924	
ISP 950	1224		360	360	1224	
ISP 1200	1524	A1/2 = 762	360	360	1524	B2/2=762



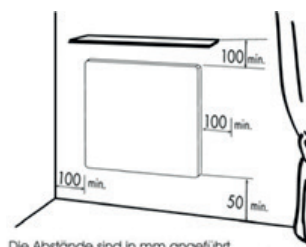
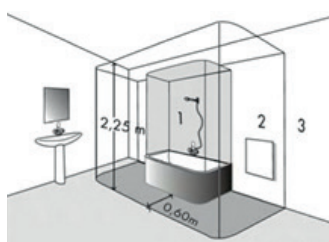
Montage der Geräte

Abstände:

Der Abstand der Unterkante des Heizgerätes vom Fußboden muss mindestens 50 mm betragen, es werden 150 mm empfohlen. Der Seitenabstand, z.B. von Möbeln muss mindestens 100 mm und der Abstand nach oben mindestens 100 mm betragen

In Badezimmern ist die Heizplatte in Übereinstimmung mit der Norm VDE 100 / T701 zu installieren. Sie kann gemäß Abbildung unten ab Bereich 2 montiert werden (Bereich 1 ist nicht zulässig!)

Die Platte darf nicht direkt unter der Anschlussdose angebracht werden.



Die Abstände sind in mm angeführt.

4 Elektrischer Anschluss

Das ISP Heizpaneel ist mit einem Stecker ausgestattet.

Demontage der ISP Heizpaneele

Vor der Demontage ist das Gerät vom Netz zu trennen. Die Platte in vertikaler Richtung nach oben und seitlich anheben, damit sie sich aus den Schrauben löst. Darüber hinaus ist es notwendig, dass Anschlusskabel aus der Wandanschlussdose zu entfernen.

Hinweis

Die Installation darf nur durch einen Elektrofachmann durchgeführt werden. Durch eine unsachgemäße Installation gefährden Sie

- ihr eigenes Leben
- das Leben der Nutzer der elektrischen Anlage

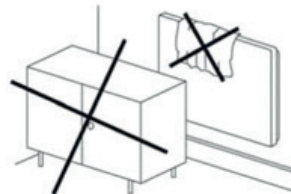
Mit einer unsachgemäßen Installation riskieren Sie schwere Schäden, z.B. durch Brand. Es droht für Sie die persönliche Haftung bei Personen – und/oder Sachschäden. Wenden Sie sich an einen Elektroinstallateur.

Wichtige Sicherheitshinweise - WARNUNG

Keinesfalls ist die Heizplatte abzudecken. Die Aufschrift „NICHT ABDECKEN“ macht darauf aufmerksam, dass jedes Material, mit dem die Platte abgedeckt wird, zur Brandentstehung führen kann. **Um eine Überhitzung des Gerätes zu vermeiden, darf das Gerät nicht abgedeckt werden.** Vor der Platte sind keine Möbel zu stellen und keine Gardine aufzuhängen. Regelmäßig, mindestens vor jeder Heizperiode den Staub aus der Platte beseitigen. Die Platte nicht aus Wanne oder Dusche berühren.

Die Platte kann auf Untergründen der Brennbarkeitsklasse C oder D montiert werden.

WARNUNG: Falls die Frontseite beschädigt ist, darf das Heizgerät nicht verwendet werden



5. Einlernen des Empfängers (nur bei den „RF“-Modellen)

Installation

230V~
50 Hz

X3D

1 OFF

2 3

4 or

5

Réf. : 7729961

- Contact alimenté
- Powered contact
- Ausgang 230V
- Contacto energizado
- Contatto alimentato
- Contacto alimentado
- Aansluiting voeding

16A Max.

- Bleu / Blue / Blau / Azul / Blu / Azul / Blauw
- Marron / Brown / Braun / Marrón / Marrone / Castanho / Bruin
- Rouge / Red / Rot / Rojo / Rosso / Vermelho / Rood

Réf. : 7729962

L N

1 2 3 4

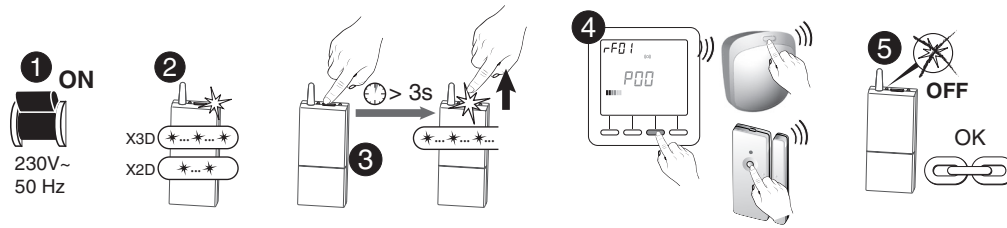


Empfängerverhalten bei fehlender Verbindung zum Thermostat

DE Sollte es über 1 Stunde lang zu einer fehlenden bzw. fehlerhaften Kommunikation zwischen Thermostat und Empfänger kommen, dann schaltet der Empfänger auf Notbetrieb um (d.h. 30% für die PI-Regelung, OFF für die ON/OFF Regelung).
Beide Kontrollleuchten blinken dann gleichzeitig.
Um auf Dauerheizung umzuschalten, drücken Sie einmal auf die Taste.
Die Kontrollleuchte 1 bleibt an, die Kontrollleuchte 2 blinkt weiterhin. Sollten Sie nochmals auf die Taste drücken, dann schaltet der Empfänger in den vorherigen Modus um.

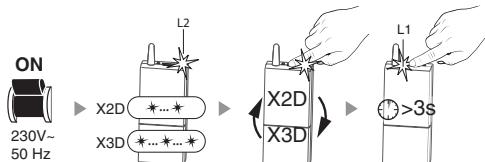
	230V~, 50 Hz - 2 VA
	868,7 MHz → 869,2 MHz Maximum radio power < 10 mW Receiver category 2 100 to 300 m
	54 x 120 x 25 mm
	16A, 230Veff Cos φ =1
	IP 44
°C	0°C --> +40°C
CE	
	Important product information (00)

Verbindung



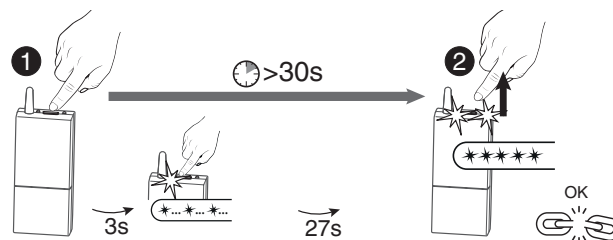
- DE**
- 1 Setzen Sie die Anlage unter Spannung.
 - 2 Warten Sie, bis die Kontrollleuchte 3-mal (X3D) oder 2 mal (X2D) blinkt.
 - 3 Drücken Sie 3 Sekunden lang auf die Taste des Empfängers, bis dessen Kontrollleuchte blinkt. Lassen Sie die Taste los.
- ⚠ Beim Zuordnen eines Tydom 1.0 (Steuerung über Smartphone), drücken Sie erneut und kurz die Empfängertaste. Lassen Sie die Taste los. Die Kontrollleuchte blinkt schneller
- 4 Geben Sie über den Sender die Zuordnungsanweisung (siehe entsprechende Anleitung).
 - 5 Achten Sie darauf, dass die Kontrollleuchte am Empfänger jetzt nicht mehr blinkt. Die Geräte sind nun miteinander verbunden.

X3D -> X2D / X2D -> X3D



- DE** Bei der Inbetriebnahme blinkt die Kontrollleuchte L2 (2-mal (X2D), 3-mal (X3D)).
- Drücken Sie kurz auf die Taste, um hin- und herzuschalten.
 - Bestätigen Sie, indem Sie 3 Sekunden lang auf die Taste des Empfängers drücken, bis dessen Kontrollleuchte L1 blinkt. Lassen Sie die Taste los.
 - Sie können jetzt einen Sender zuordnen (siehe Bedienungsanleitung des Senders).

Zuordnungen löschen



- DE** Halten Sie die Taste 30 Sekunden lang gedrückt:
- Nach 3 Sekunden blinkt die Kontrollleuchte langsam.
 - Halten Sie die Taste gedrückt bis die 2 Kontrollleuchten blinken. Lassen Sie die Taste los (☉).

6. Kundendienst

Ihr Heizpaneel ISP wurde sorgfältig hergestellt und vor der Auslieferung mehrfach geprüft. Sollten Sie dennoch ein Problem feststellen oder Fragen zur Handhabung aufkommen, wenden Sie sich bitte an unseren Kundendienst. Siehe Rückseite.

7. Richtlinie

Ab 01.01.2018 ist die EU-Konformität dieser Geräte zusätzlich an die Erfüllung der Ökodesign-Anforderungen 2015 /1188 geknüpft.

Die Installation und Inbetriebnahme der Geräte ist ausschließlich zulässig in Verbindung mit externen Raumtemperaturreglern die folgende Funktionen erfüllen:

- Elektronische Raumtemperaturkontrolle mit Wochentagsregelung

Und mindestens eine der folgenden Eigenschaften aufweist:

- Raumtemperaturkontrolle mit Präsenzerkennung
- Raumtemperaturregelung mit „Offene Fenster“ Funktion
- mit Fernbedienungsoption
- mit adaptiver Startsteuerung

Das folgende Raumtemperaturreglersystem

- RF Empfänger in Verbindung mit dem Thermostat TPF-Eco (Art.Nr.: 750 000 641) und der Eco-Schnittstelle (Art.Nr.750 000 640)

erfüllt folgende Anforderungen und damit die ErP-Richtlinie:

- Elektronische Raumtemperaturkontrolle mit Wochentagsregelung
- mit Fernbedienungsoption

Zusätzlich kann optional eine Raumtemperaturkontrolle mit Präsenzerkennung und eine Raumtemperaturregelung mit „Offene Fenster“ Funktion erworben werden.

Die Installationsanleitung des Thermostats TPF-Eco können Sie direkt im Support erfragen.

Ein Betrieb ohne eine externe Temperaturregelung ist nicht erlaubt. Es erlischt die CE Kennzeichnung.

D

Informationsanforderungen für elektrische lokale Raumheizgeräte

Modell: ISP - / ALLE MODELLE (diese Geräte dürfen nur mit einem entsprechenden zugelassenen Thermostat – z.B. TPF-Eco und dem RF Empfänger betrieben werden)											
Angabe	Symbol								Einheit		
Heizleistung										Angabe Art der Wärmezufuhr, nur für elektrische Speicher-Raumheizgeräte (wählen Sie eine aus)	Einheit
Nennwärmeleistung	P_{nom}	400	bis				1250	W	manuelle Heizladeregelung, mit integriertem Thermostat		NEIN
Minimale Wärmeleistung (indikativ)	P_{min}	400	bis				1250	W	manuelle Ladungskontrolle mit Raum- und / oder Außentemperatur-Rückmeldung		NEIN
Maximale kontinuierliche Wärmeleistung	$P_{max,c}$	400	bis				1250	W	elektronische Ladungskontrolle mit Raum- und / oder Außentemperatur-Rückmeldung		NEIN
Hilfsstromverbrauch										Gebälseunterstützte Heizleistung	NEIN
Bei Nennwärmeleistung	eI_{max}	400	bis				1250	W	Art der Heizleistung / Raumtemperaturregelung (wählen Sie eine aus)		
Bei minimaler Heizleistung	eI_{min}	<0,5	<0,5				<0,5	W	einstufige Heizleistung und keine Raumtemperaturregelung		NEIN
Im standby mode	eI_{sb}	<0,5	<0,5				<0,5	W	Zwei oder mehr manuelle Stufen, keine Raumtemperaturregelung		NEIN
										mit mechanischer Raumtemperaturregelung	NEIN
										mit elektronischer Raumtemperaturregelung	NEIN
										elektronische Raumtemperaturregelung mit Tageszeitregelung	NEIN
										elektronische Raumtemperaturregelung mit Wochentagregelung	JA
										Andere Steuerungsoptionen (Mehrfachauswahl möglich)	
										Raumtemperaturkontrolle mit Präsenzerkennung	NEIN
										Raumtemperaturregelung mit "Offene Fenster" Funktion	JA
										mit Fernbedienungsoption	JA
										mit adaptiver Startsteuerung	NEIN
										mit Heizzeitbeschränkung	NEIN
										mit schwarzem Lampensensor	NEIN
Kontakt information:	Lucht LHZ Elektroheizung GmbH & Co. KG Reinhard-Schmidt-Str.1 D-09217 Burgstädt										